

가정용

- 01 안전한 사용을 위해 주의사항을 읽어주시고 기기를 올바르게 사용해 주세요.
- 02 사용설명서를 읽은 후 나중에 참조할 수 있도록 찾기 쉬운 장소에 보관해주세요 .
- 03 전기사양이 틀린 해외에서 사용 할 수 없습니다.
- 04 필요한 품질개선은 사전고지 없이 변경될 수 있습니다.

제품을 구매하여 주셔서 감사합니다.
본 제품의 올바른 사용을 위해 반드시 사용설명서를 자세히 읽어주세요.

CONTENTS

- 03 안전사용을 위한 주의사항
- 05 각부명칭
- 06 다이얼 / 동작대기모드 설명
- 07 가열컨테이너 조립방법 / 사용방법
- 08 블렌더모드 (수동/자동)
- 09 가열모드 (자동/수동)
- 10 청소모드
- 11 청소방법
- 12 청소 및 관리
- 13 자가진단 / 에러코드설명
- 14 제품 사양 / 보증서

안전사용을 위한 주의사항

1. <안전사용을 위한 주의사항>을 꼭 읽어주세요.
2. <안전사용을 위한 주의사항>에 꼭 따라주세요.
3. 주의사항은 다음과 같이 구분합니다.

경고 : 위반심각한 부상이나
사망을 초래 할 수 있는 경우



주의 : 위반시 심각한 부상이나
제품 손상을 초래 할 수 있는 경우

경고



절대 젖은 손으로 전원플러그를 콘센트에 꼽거나 빼지 마세요. 감전 또는 부상의 위험이 있습니다.
또한 젖은 손으로 전원코드나 스위치를 조작하지 마세요.
전원코드가 손상되어 있다면 감전 또는 화재의 원인이 됩니다.



접지가 되어 있는 정격 15A 이상의 220V 전용 콘센트에서만 사용하세요. 전원코드가 손상되면
감전이나 화재의 원인이 될 수 있으며, 오작동을 일으킬 수 있습니다.



전원플러그를 벽의 콘센트에 정확히 꼭 맞게 꽂아 주세요. 감전이나 화재의 원인이 됩니다.



전원코드를 구부리거나, 묶거나, 잡아당기지 마시고 충격을 주지 마세요. 전원코드 근처에는 열이 발생하는
제품이나 가스오븐 등 어떠한 열 관련한 제품을 두지 마세요. 코드 위에 무거운 것을 올리거나 좁은 공간에
끼우지 마시고 변형된 코드에 끼우시면 안됩니다. 전원코드가 손상되면 감전이나 화재의 원인이 됩니다.
제품을 분해하거나 개조할 수 없으며 직접 수리할 수 없습니다. 본체의 틈 또는 구멍에 손가락이나 못 등을
넣거나 끼우지 마세요. 감전 또는 심각한 부상 및 제품의 오작동을 일으킬 수 있습니다. 이상이 있는 경우
고객센터에 문의하여 주세요.



전원코드가 손상되었다면 고객센터로 문의하여 교체 사용하여 주세요. 이상이 있는 전원코드를 사용하시면
감전 또는 화재의 원인이 됩니다. 제품에 물을 뿌리거나 본체를 물로 세척하지 마세요. 제품의 스위치에 물
또는 어떠한 이물질이 닿지 않도록 해 주세요.



멀티전자제품을 같은 콘센트에 함께 쓰지 마시고 동시에 작동시키지 마세요



제품이 작동 중에는 절대로 제품이 이동시키시면 안됩니다 또한 컨테이너(유리용기)안으로 손이나 도구
기타의 어떠한 것도 넣어서는 안됩니다.



본 제품을 어린이가 갖고 놀지 못하도록 해주시고, 어린이의 손이 닿지 않는 곳에서 사용, 보관을 해 주세요.



신체적인 감각이나 인지능력이 부족한 사용자, 경험이나 지식이 충분하지 않은 성인의 경우 또한 노약자
분들은 반드시 본 제품에 대한 안전사항 등을 숙지한 사람의 도움을 받아 사용해야 합니다.



세척 시 날카로운 분쇄 날에 손이 다치지 않도록 주의해 주세요, 청소 시에는 청소솔 같은 브러쉬를 사용하여
주세요.



화재위험이 있는 곳이나 습기가 많은 곳에서 사용하지 마세요. 부상, 오작동, 감전, 화재 등의 위험이 있습니다.

안전사용을 위한 주의사항



작동 중 절대로 손가락, 포크, 숟가락 등 재료 이외의 것을 내부 컨테이너(용기)에 넣으시면 안됩니다. 부상 또는 오작동의 원인이 됩니다.



본 제품은 야외에서 사용 할 수 없습니다.



제품이 작동 중 일 때, 컨테이너(유리용기)를 들어올리거나 뚜껑을 열지 마세요. 뜨거운 내용물이 쏟아질 수 있습니다. 뜨거운 내용물을 쏟을 때는 주의해 주세요.



제품을 공회전 시키지 마세요, 제품의 수명을 단축할 수 있습니다.



제품을 평평하지 않은 곳이나 고온 또는 내열성이 약한 곳에서 사용하지 마세요. 부상, 오동작, 감전, 화재의 위험이 있습니다.

사용 후에는 항상 플러그를 뽑아 주세요. 제품을 장시간 사용하지 않거나 조립, 분리, 또는 청소를 하기 전에는 항상 전원코드를 콘센트에서 빼 주세요. 전원코드를 뽑을 때에는 전원 코드를 잡고 하셔야 합니다. 플러그를 뽑기 위해 전선을 잡아 당기면 감전, 화재의 원인이 될 수 있습니다.



컨테이너(유리용기)를 분리 할 때는 작동이 완전히 멈춘 후 하셔야 합니다.



동작이 멈추고 컨테이너(유리용기)가 식기 전에 갑자기 물을 붓지 마세요, 컨테이너(유리용기)가 손상이 될 수 있습니다.



컨테이너(유리용기)는 청소하기 전 꼭 식혀주세요, 뜨거운 컨테이너(유리용기)를 갑자기 찬물에 씻으면 유리가 깨질 수 있습니다.



칼날은 컨테이너(유리용기)와 분리되지 않습니다. 안전을 위해 주의 해 주세요



본 제품은 높은 속도로 회전하며 동작 중 이에 따른 일반적인 소음이 발생합니다. 이 현상은 정상적이며 사용시 문제가 되지 않습니다.



부적절한 방법으로 제품을 청소하지 마세요. 사용설명서의 P10~11을 참조하여 제품을 청소해 주세요. 다른 방법으로 청소하시면 안됩니다.



물과 내용물의 양은 최소 (700ml)에서 최대 (뜨거운 내용물1,200ml, 차가운 내용물 1,750ml)까지 지켜져야 합니다. 콘테이너(유리용기) 안에 물 또는 내용물로 최대 용량을 넘어 가득 채우시면 내용물이 넘쳐 나오게 됩니다.



제품을 작동시키기 전에 반드시 본체, 컨테이너(유리용기), 뚜껑이 확실히 결합되어 있는지 확인하여야 합니다. 부적합하게 결합되어 있으면 부상, 고장, 감전 또는 화재의 원인이 될 수 있습니다.



싱크대나 욕실 등 제품에 물이 들어 갈 수 있는 장소에서 사용하지 마세요. 합선 또는 전기적 쇼크의 위험이 있습니다.



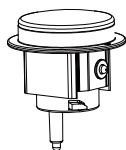
어린이에게 화상은 매우 위험해 질 수 있습니다. 뜨거운 물에 대한 경각심을 늘 상기시켜 주세요. 본 제품은 가정용임으로 상업용 목적으로 사용하셔서는 안됩니다. 과도한 양의 내용물에 사용하시면 무리한 힘으로 인해 부품들이 손상 됩니다.



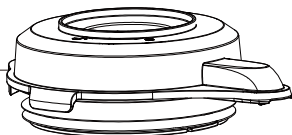
컨테이너(유리용기)를 물에 담그시면 안됩니다. 또한 본체 역시 물에 담그시면 안됩니다.

각부명칭

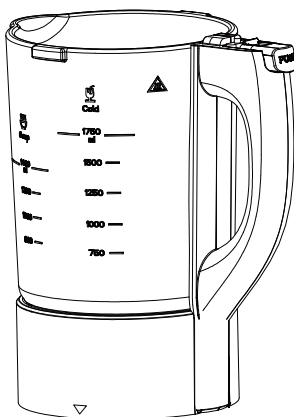
01 작은 뚜껑



02 뚜껑



03 컨테이너
(유리용기)



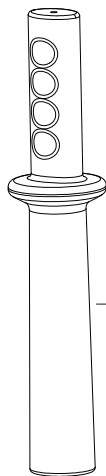
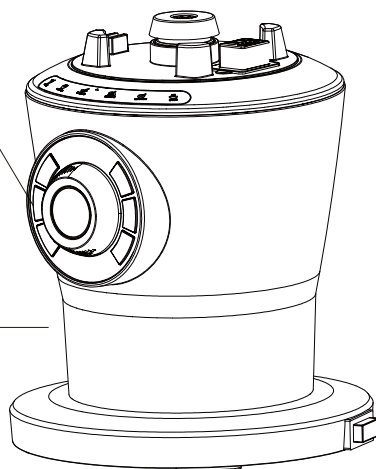
07 누름버튼

08 손잡이

04 용기 베이스

05 버튼 / 노브

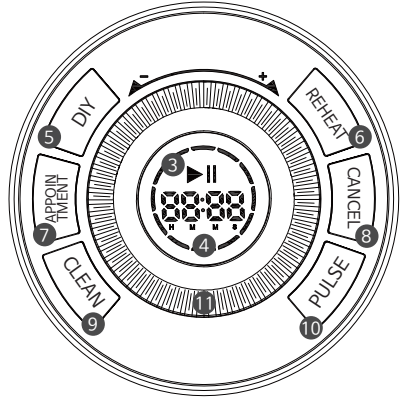
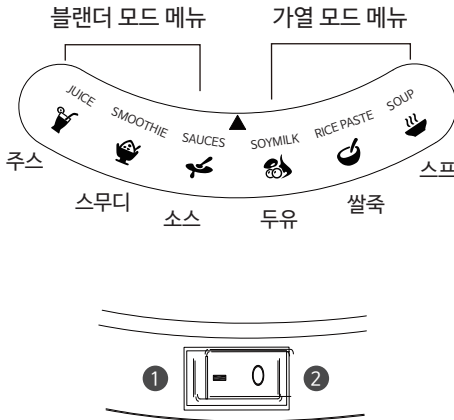
06 본체



09 누름봉

10 파워스위치

다이얼 설명



- | | | | | | |
|--------|--------|-----------|-------|------------|-------|
| ① 전원 컴 | ② 전원 끄 | ③ 정지 / 시작 | ④ 다이얼 | ⑤ 수동 | ⑥ 재가열 |
| ⑦ 예약 | ⑧ 취소 | ⑨ 청소 | ⑩ 펄스 | ⑪ 속도 / 타이머 | |

동작대기 모드 설명

전원 컴

- 전원 컴 스위치를 누릅니다.
- 이때 컨테이너(유리용기)는 본체에 결합되어 있어야 하며 전원 컴 스위치를 누르면 LED가 켜집니다.

대기모드

- 대기모드는 전원을 켜를 때, 제품의 모든 LED가 켜지며 표시창에 [---]표시가 나타납니다.
- 블렌딩 후 블렌더 동작이 완전히 멈추면 다시 대기모드가 됩니다.

전원절전모드

- 제품을 동작시키지 않고 1분이 지나면 모든 LED가 꺼지고 전원절전모드가 됩니다.

전원절전모드 / 대기모드

- 어떤 버튼이든 누르면 전원절전모드에서 대기모드로 바뀝니다. 원하시는 버튼을 누르시면 됩니다.

전원 끄

- 전원 끄 스위치를 누릅니다. 컨테이너(유리용기)가 본체에 결합되어 있는 상태로 전원 끄 스위치를 누르면 모든 LED가 꺼집니다.

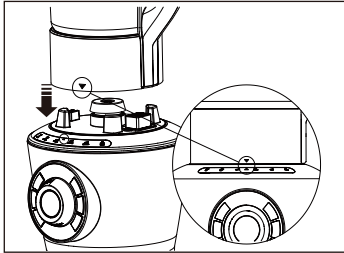
대기모드 취소

- 대기모드 시 취소 버튼을 누르시면 대기모드가 해제 됩니다.

가열컨테이너 조립방법 / 사용방법

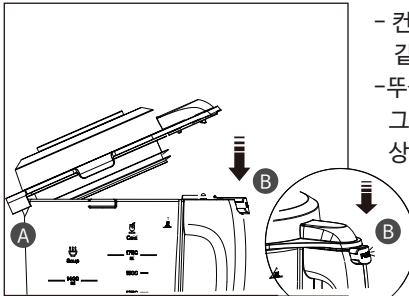
*본 제품을 처음 사용하실 때 모터, 히로기판 등 내부부품의 코팅이 최초 제품사용 중 발생에 의한 열에 의해 특정한 냄새가 발생할 수 있습니다. 제품을 사용하는 동안 냄새는 자연스럽게 없어집니다.

본체 조립 및 사용 방법



- 컨테이너(유리용기)를 본체에 결합 할 때 손잡이가 본체 우측으로 오게 한 후 본체의 연결단자와 손잡이가 정렬되게 하여 결합합니다.
- 내용물을 컨테이너(유리용기)에 넣습니다.
- 제품은 컨테이너(유리용기)와 본체의 연결단자가 잘 결합되어야 작동합니다

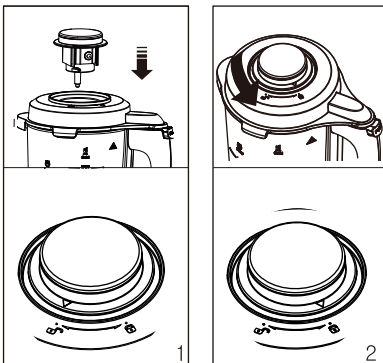
뚜껑 닫기



- 컨테이너(유리용기)의 꼭지에 뚜껑의 후크를 A와 같이 걸어줍니다.
- 뚜껑의 후크가 컨테이너(유리용기) 꼭지에 걸린채로 그림과 같이 뚜껑을 닫습니다. 이 때 뚜껑 끝을 손잡이 상단 누름 버튼에 눌러 끼우시고 누름 버튼에서 딸깍 소리가 나면 조립이 된 것입니다.

* 뚜껑을 닫을때 뽁뽁하다면 뚜껑의 실리콘링에 물을 뿌려서 닫으시면 도움이 됩니다.

작은 뚜껑 조립



- 컨테이너(유리용기)뚜껑 중앙에 맞게 놓고 그림과 같이 돌려서 조립합니다.
- 작은 뚜껑을 제 위치에 두고 전원스위치를 켜 원하는 모드의 작동을 하시면 됩니다.

블렌더 모드

* 컨테이너(유리용기)와 본체를 결합하고 내용물을 넣습니다, 그리고 뚜껑을 닫아주시고 전원을 켜 주세요.

수동 모드

1 	2 	3 	4 	5 	6
전원스위치를 켭니다.	수동버튼을 누릅니다.	다이얼노브로 속도조절 (1~12단계)	수동버튼을 다시 눌러서 시간을 설정합니다.	다이얼노브를 돌려서 시간을 세팅합니다. (5~120초)	▶▶ 표시를 눌러서 블렌더를 작동시킵니다. *펄스기능

누름 ▶▶, 속도 1~120초
 작동 중 속도 조절(다이얼노브로 속도 조절 1~12단계)

자동 모드(레시피모드)

1 	2 	3
전원스위치를 켭니다.	블렌더모드에서 레시피 선택 (주스/스무디/소스)	▶▶ 표시를 눌러서 선택하신 레시피를 작동시킵니다. 작동이 완료되면 알람알람이 나오고 대기모드로 돌아갑니다.

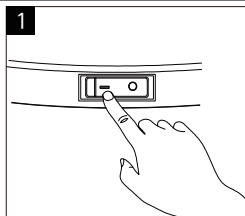
분쇄 시 주의사항

- * 곡물이나 건조된 내용물을 분쇄할 때 분쇄된 가루나 내용물이 컨테이너(유리용기) 밖으로 튀어 나올 수 있습니다. (만약 연속해서 건조된 내용물을 갈고자 하시면 5회 이하로 사용해 주시길 바랍니다(매회1분씩))
- * 얼음을 갈아 플레이크를 만드실 때는 각얼음의 크기가 2cm이하정도인 크기로 총200g이 넘지 않도록 해주세요.
- * 분쇄 시 블렌더 모드의 레시피 모드 설정 전에 속도와 시간을 설정할 수 있습니다.
 - 속도선택 : 다이얼 노브 조절 (시간/스피드)
 - 시간선택 : 다이얼 노브 조절 (시간/스피드 표시창)

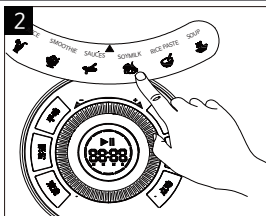
⚠ 제품을 공회전 시키지마세요 . 제품의 수명을 단축시키거나 손상의 위험이 있습니다.

가열 모드

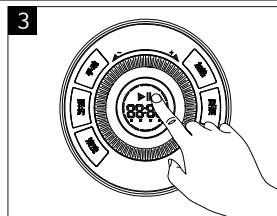
자동 모드(레시피 모드)



전원스위치를 켭니다.

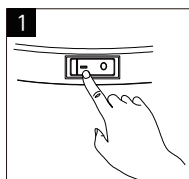


블렌더모드에서 레시피 선택
(두유/쌀죽/수프)

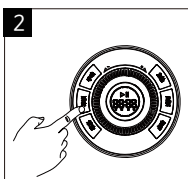


▶▶ 누르면 자동으로 시작합니다.
작동이 완료되면 알람알람이
나오고 대기모드로 돌아갑니다.

예약 모드(가열 모드 메뉴)



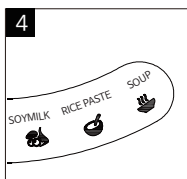
전원스위치를
켑니다.



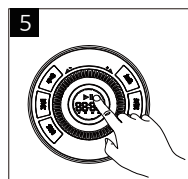
예약모드를 선택
합니다.



다이얼노브를 돌려
시간을 설정합니다.

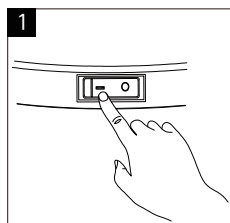


메뉴를 선택하고
버튼을 누릅니다.

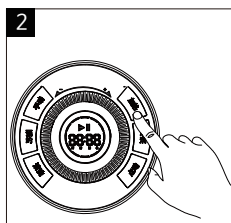


▶▶ 버튼을 누르면 자동
으로 시작합니다.
작동이 완료되면 알람
알람이 나오고 대기모드
로 돌아갑니다.

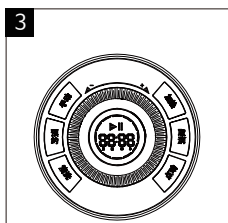
수동 모드(재가열 모드)



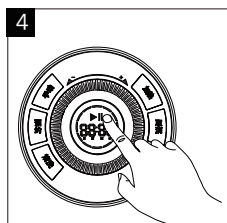
전원스위치를 켭니다.



재가열버튼을 누릅니다.



다이얼노브를 돌려서
온도를 설정합니다.
* 온도설정
50~100℃



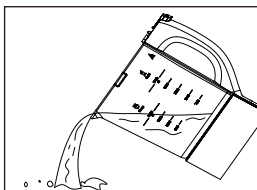
▶▶ 버튼을 누르면 자동
으로 시작합니다.
작동이 완료되면 알람
알람이 나오고 대기모드
로 돌아갑니다.

주의

- * 예약 모드를 선택하여 사용하실 때 상하기 쉬운 재료에 대해 주의 기울여 주세요.
- * 가열 모드를 사용하시기 전에는 반드시 뚜껑과 작은 뚜껑의 결합 상태를 확인해 주세요.

청소 모드

청소 모드를 사용하기 전 주의사항



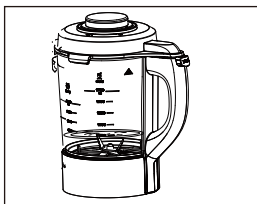
01

컨테이너(유리용기)를 물로 가볍게 씻어 냅니다.

* 본체와 직접 닿는 컨테이너(유리용기) 바닥은 물이 들어가지 않도록 주의하여 주세요.

⚠ 컨테이너(유리용기)는 물이나 액체등에 담그시면 안됩니다.

가열하여 청소하기



01

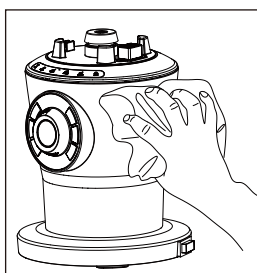
컨테이너(유리용기)에 약 700~1,000ml 정도의 물을 담아 본체에 잘 결합합니다. 그리고 뚜껑을 잘 닫습니다.

02

전원을 켜고 ▶▶ 버튼을 눌러서 1분간 청소를 합니다.

- * 만약 세척 후 완벽히 칼날이나 컨테이너(유리용기)가 깨끗하지 않다고 손을 넣어서 청소하시면 절대 안됩니다. 청소 솔이나 도구를 이용하여 청소해 주세요.
- * 칼날은 컨테이너(유리용기)에서 분리되지 않습니다. 안전에 주의해 주세요.
- * 가열하여 청소하신 후 컨테이너(유리용기)는 매우 뜨겁습니다. 내용물을 부어 버리실 때에 주의를 기울여주세요.

청소 모드를 사용하기 전 주의사항



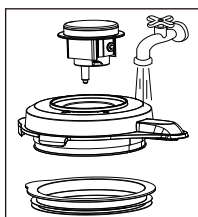
* 먼저 전원을 꺼주세요. 그리고 전원코드를 빼 주세요.

* 잘 짠 천이나 부드러운 스펀지로 본체를 닦아 줍니다.

* 물이나 액체등이 본체에 들어가지 않도록 주의해주세요.

⚠ 어떠한 액체류도 본체에 들어가지 않도록 해주세요. 수도꼭지 아래에 직접 놓지 마세요.

뚜껑 / 작은뚜껑 청소 방법



* 뚜껑을 그림처럼 분리한 다음 작은 뚜껑, 뚜껑 실리콘 실, 뚜껑을 청소하신 후 잘 말리신 후 조립합니다.

청소 및 관리

우선 전원코드를 뽑아 주세요.

- 본체나 전원코드에 물이 들어가지 않도록 주의해주세요.
- 컨테이너(유리용기)는 부드러운 천이나 스펀지로 닦아 주세요.
- 뚜껑의 실리콘씰은 분리 할 수 있습니다.
- 컨테이너(유리용기)는 물로 세척할 수 있습니다. 일반적인 세척모드에서는 칼날이 물에 잠길 수 있도록 충분히 채우시고, 블렌더모드로 작동시켜 컨테이너(유리용기)를 가열모드에서는 바닥의 가열판이 충분히 잠길 수 있도록 청소합니다. 컨테이너(유리용기)의 반쯤 채우고 세척모드로 작동하여 청소를 합니다.
- 세척 후 컨테이너(유리용기)는 거꾸로 세워 놓고 건조시킵니다.
- 마른 천으로 남은 물기나 잔여물을 닦아 주세요.

주의: 청소모드 이 후 칼날이 있는 곳을 손에 넣어 청소하지 마세요. 전원코드를 뽑고 세척솔과 같은 도구를 사용하여 청소해주세요. 칼날에 손을 다칠 수 있습니다.

- 컨테이너(유리용기)는 절대로 물에 담그 둘 수 없습니다. 제품에 녹이 슬거나 성능에 영향을 미칠 수 있습니다.

재료준비 Tip

- 컨테이너(유리용기)에 먼저 액체성분(물, 우유 등)과 부드러운 것을 넣고 뒤에 단단한 재료나 얼음 등을 넣어주세요.
- 너무 크지 않고 적절한 크기로 재료를 준비해 주세요.
- 냉동과일의 경우 해동 후 사용하시는 것이 좋습니다.
- 먹는데 부적합 것은 컨테이너(유리용기)에 넣지 않습니다.
- 작은 뚜껑 없이 블렌더를 사용하면 안의 내용물이 튀어 나올 수 있습니다. 항상 사용하기 전에 작은 뚜껑이 올바르게 닫혀 있는지 확인 해 주세요.
- 감, 복숭아, 매실, 살구, 체리, 가을철 올리브와 프리클리베(천년초)는 씹고 삼키기 힘든 단단한 씨앗을 가진 과일 입니다. 딱딱한 씨앗은 모터에 무리가 가고 부품이 손상될 수 있습니다. 사용하기시 전에 씨를 제거해주세요.
- 수박, 멜론, 오렌지, 포도, 레몬 등 야채와 과일은 껍질을 벗기고 적당한 크기로 살만을 사용해 주세요.

자가진단

전원이 켜지지 않아요.

- 전원코드가 콘센트에 올바르게 연결되어 있는지 확인해 주세요.
- 제품본체의 전원 스위치가 “ON”으로 되어 있는지 확인해 주세요.
- 컨테이너(유리용기)가 본체의 윗부분과 올바르게 결합되어 있는지 확인해 주세요0 (p07참조)

블렌더 모드가 작동하지 않아요.

- 뚜껑이 열려 있으면 제품은 작동하지 않습니다. 뚜껑이 컨테이너(유리용기)에 올바르게 덮여 있는지 확인해 주세요.
- 재료가 너무 많거나 재료의 크기가 크면 블렌더의 칼날이 움직이지 못하여 작동이 안될 수 있습니다. 재료의 양과 크기를 조절하여 다시 작동해 주세요.
- 모터가 과열이 되면 블렌더는 자동으로 멈춥니다, 완전히 식을 때 까지 기다려 주시고 충분히 열이 식었다면 다시 작동해 주세요.

가열 모드가 작동하지 않아요.

- 컨테이너(유리용기) 손잡이 밑 쪽과 본체의 연결단자(p5,p7)가 잘 맞게 결합되었는지 확인해 주세요.
- 본체 옆의 전원스위치가 “ON”으로 잘 켜져 있는지 확인해 주세요.
- 작은 뚜껑이 컨테이너(유리용기)뚜껑에 올바르게 조여지지 않은 경우 블렌더가 작동하지 않을 수 있습니다. 작은 뚜껑을 다시 잘 넣고 시계 반대방향으로 돌려 뚜껑에 맞게 닫아 주세요. (p07)
- 내용물의 온도가 높을 경우 (90도 이상) 초기에 작동하지 않을 수 있습니다.
- 작동하기 전 요리하고자 하는 내용물의 확인해 주세요, 블렌더의 최저온도 (50도)로 조리하게 되면 요리 수준이 낮아 질 수 있습니다.

- E02** 뚜껑 / 컨테이너(유리용기) 손잡이가 잘 조립되어 있지 않을 때
- 뚜껑과 컨테이너(유리용기)를 다시 조립해 주세요(p7 뚜껑닫기참조)
- 그래도 계속 E02가 뜬다면 고객센터로 문의 해 주세요.
- E03** 컨테이너(유리용기) 바닥의 온도가 최고(MAX)온도를 넘어 갔을 때
- 컨테이너(유리용기)를 청소해 주세요. 이때 반드시 손을 넣지 마시고 청소솔을 사용해서 바닥을 물로 닦아내 주세요.
- 그래도 계속 E03이 뜬다면 고객센터로 문의 해 주세요.
- E04** 컨테이너(유리용기)내의 초기용량이 최대(MAX)용량을 초과했을 때
- 컨테이너(유리용기)에 표기된 최대용량 이하로 사용해 주세요.
- E05** 내용물의 온도가 최대(MAX)온도를 초과했을 때
- 내용물의 온도를 낮춰 주세요.
- E11** NTC오류
- 컨테이너(유리용기)와 본체가 잘 못 결합되어 있을 때
- 그래도 계속 E11이 뜬다면 고객센터로 문의 해 주세요

제품사양

● 제품이름	dhdh 슬로우 블렌더	● 코드길이	1.0m
● 모델번호	PBL110-E	● 모터타입	AC
● 정격전압	220~240V	● 퓨즈	250V 10A
● 정격전류	50/60Hz	● 중량	8kg
● 정격파워	1200W / 1,000W(히터)	● 포장사이즈	330(L) × 305(W) × 520(H)mm
● 회전속도	300~30,000rpm	● 제조원	COCON 건강

중요사항 : 고객님의 권익을 보호하기 위해 이 양식을 작성하시어 제품구입처에 제출하시고 원본 영수증을 보관하십시오.

보증서

● 제품이름 :	● 고객이름 :
● 제품타입 :	● 구매처 :
● 구매날짜 :	● 연락처 :
● 주소 :	

모터수명에 대해서는 5년, 기타 부품에 대해서는 구매한 날로부터 1년을 보증합니다. 보증에 대한 서비스는 구매증명이 필요합니다. (타국가에서의 보증은 불가합니다.) 본 보증은 사고에 의한 손상, 오사용, 과사용, 상업용목적의 사용, 개조, 사용설명서 지침 미준수, 정격부품이 아닌 것에 의한 손상에 대한 것은 적용되지 않습니다. 운송중의 파손에 대해서는 운송회사에 클레임을 하셔야합니다. 제품하단에 바코드가 부착된 스티커가 있는지 확인을 하십시오. 이 바코드 스티커는 정품임을 확인하는 것과 제품 제조일을 확인하는데 유용합니다.

자세한 문의는 고객센터(031-764-6690)에 문의하여 주세요.

www.dhdhmall.co.kr